

cms Toulouse Santé

Service communal d'hygiène et de santé

n° 173 • janvier 2014

La Lettre de la Communauté Municipale de Santé

Dépister le surpoids le plus tôt possible !

La journée nationale de dépistage de l'obésité infantile du 10 janvier est l'occasion, en ce début d'année, de rappeler, chiffres à l'appui, l'importance et l'intérêt de rester mobilisés. Surpoids et obésité demeurent en effet un problème majeur de santé

publique par leur retentissement potentiel sur la santé et par leur fréquence accrue dans les milieux sociaux modestes. Faut-il rappeler qu'en France, la prévalence du surpoids (obésité incluse) a progressé de 6% à la fin des

années 70 jusqu'à 18% en 2010, sur la tranche d'âge des 12-17 ans. Ces chiffres semblent se stabiliser depuis le milieu des années 2000 et donnent une lueur d'espoir, alors que la persistance du surpoids chez les enfants est un risque avéré lors du passage à l'âge adulte (50 à 70% après la puberté).

En ce qui concerne la région Midi Pyrénées et Toulouse, les tendances sont identiques. Toutefois, les résultats de

l'étude Obepi 2012 confirment un taux de prévalence moyen (11,6%) de l'obésité chez les adultes inférieur à la moyenne nationale (15%), avec, entre 2009 et 2012, une baisse de cette prévalence moyenne...qui reste à confirmer !



A l'avenir, on attend beaucoup aussi, pour le suivi des évolutions aux échelons régional et local, des bilans infirmiers scolaires réalisés en grande section de maternelle et en classe de sixième.

A la lumière de toutes les données collectées, on sait le caractère multifactoriel du surpoids et de l'obésité. En réponse, c'est tout l'enjeu du PNNS 2011-2015 (Programme National Nutrition Santé) et du plan obésité 2010-2013 que de multiplier les stratégies d'actions, pour en réduire ou limiter la survenue et les conséquences.

Parmi elles, le dépistage précoce du surpoids chez l'enfant reste une priorité.

Mairie de Toulouse

2 Du familial au social Répétitions et mutations

Association Les Petits Pois

3 Les maisons médicales de garde

Troubles mentaux,
santé mentale et mobilités
en France et au Maghreb

4 Des réunions d'informations pour les femmes enceintes

Association Rebonds !

5 Bien manger et bien bouger à Toulouse : tout un programme !

Des ateliers d'activités
physiques adaptées

6 Le sujet du diabète travaillé en partenariat

Habitants-tes relais !

7 Expo du mois : Projet Vénus Toulouse

8 Rendez-vous du mois

10 et 11 janvier, à la salle du Sénéchal Du familial au social. Répétitions et mutations.



Alters, Association Lieu de transmission et d'Elaboration des Ruptures Sociales, créée en 2000, est une association qui regroupe des praticiens du social de différentes disciplines : travail social, anthropologie, sociologie, psychologie, éducation, médecine, et de la psychanalyse. « Métier à tisser » du lien social, c'est un outil de travail, un processus de formation, un lieu d'élaboration et de transmission pour tous ceux qui

s'interrogent. La singularité de l'approche d'Alters est de distinguer réalité psychique et réalité sociale. Leur hétérogénéité nécessite de penser leur articulation pour ne pas entretenir une confusion préjudiciable à l'acte analytique, comme aux pratiques sociales et politiques, et pour construire de nouveaux modèles.

Ainsi, les 10 et 11 janvier, à la salle du Sénéchal, 17 rue de Rémusat à Toulouse, Alters se propose au travers d'un Colloque « Du familial au social. Répétitions et mutations » de se pencher sur les mutations actuelles de la famille, questions anthropologiques qui intéressent tant les praticiens du social que les psychanalystes. Une cure analytique,

le cadre théorique comme l'écoute du psychanalyste, ne peuvent que se remanier en réinterrogeant le concept même de lien social. Confondre ces deux instances, lien social et relation familiale, irait à l'encontre du but visé dans une cure. Ces questions ont fait l'objet de travaux d'élaboration au sein d'ALTERS. L'association souhaite à présent ouvrir ses hypothèses de travail à des chercheurs et praticiens : anthropologues, médecins, juges, médiateurs familiaux, psychanalystes, pour qu'ils évoquent ces questions de leur point de vue.

CONTACT – INFORMATIONS

www.alters.fr
alters@orange.fr

Association Les Petits Pois « Anorexie, Boulimie et Conduites addictives » une conférence à la CMS

Depuis sa création en janvier 2013, le CSA TCA (Centre de Soins et d'Accompagnement des Troubles du Comportement Alimentaire), orchestré par l'association LES PETITS POIS, a pour objectif d'améliorer les actions de prévention, de dépistage, de soins et d'information à l'intention de personnes souffrant de troubles du comportement alimentaire (TCA). Par ailleurs, le CSA TCA fédère des professionnels spécialisés afin d'optimiser des partenariats et de proposer un accompagnement pluridisciplinaire. C'est ainsi que, depuis plus d'un an, se mobilisent nutritionniste, psychologues, art-thérapeute, éducateurs sportif et socio-culturel pour une approche différente et innovante des TCA.



Chaque mois, des ateliers thérapeutiques et groupes de paroles sont animés par Caroline SEGUIN, nutritionniste comportementaliste, et Aurélie LAVAL, psychologue clinicienne. A cela se greffent des actions ponctuelles sous forme de conférences ou expositions. La première conférence de l'année

sera présentée par Laura WAMBRE, étudiante en psychologie clinique à l'Université du Mirail, qui exposera le fruit de ses recherches le samedi 8 février à 10h30 à la CMS, 2 rue Malbec, avec pour thème « Anorexie, Boulimie et Conduites addictives ». Cette conférence, publique et gratuite, est une occasion d'informer patients, parents, proches et professionnels sur l'étendue de ces pathologies malheureusement mal connues du public.

CONTACT – INFORMATIONS

Les Petits Pois
Caroline SEGUIN, Directrice du CSA TCA
06.25.17.56.50
www.anorexieboulimietoulouse-csatca.fr

Les Maisons Médicales de Garde



Les Maisons Médicales de Garde de Toulouse sont des cabinets médicaux où l'on peut consulter des médecins généralistes de garde. Ces maisons reçoivent toutes les personnes, sans limite d'âge, ayant besoin d'une consultation médicale, lors de la fermeture des cabinets médicaux de ville (soirées, week-end, jours fériés). Une Maison Médicale de Garde n'est pas un service d'urgence ; les urgences relèvent du Centre Hospitalier ou de certaines cliniques.

Depuis 10 ans, deux Maisons Médicales sont implantées à Toulouse :

☐ La première se situe à l'intérieur de l'Hôpital La Grave (Place Lange, accès rue Viguerie métro A - Saint-Cyprien ou Esquirol),

MMG La Grave

tous les soirs : 20h-24h

samedi : 14h-24h

dimanche et jours fériés : 9h-24h

☐ La deuxième se situe à La Faourette (142 avenue Henri Desbals, métro A - Mermoz ou Bagatelle).

MMG La Faourette

tous les soirs : 20h-24h

samedi : 14h-24h

dimanche et jours fériés :

9h-13h30/15h-24h

Pour accéder aux MMG, il est préférable de téléphoner au centre 15. Un médecin régulateur, après entretien, appréciera votre état clinique et vous orientera vers la structure la mieux adaptée à votre problème de santé. Ces MMG fonctionnent avec une dispense de l'avance de frais sur la part des honoraires remboursés par la sécurité sociale : vous ne réglerez que la part du ticket modérateur. Si vous bénéficiez de la CMU, vous bénéficierez de la dispense totale de l'avance des frais.

CONTACT – INFORMATIONS

MMG La Grave - 05.61.59.22.12

MMG La Faourette - 05.62.88.01.21

15-16 janvier, à la maison de la recherche Troubles mentaux, santé mentale et mobilités en France et au Maghreb

Les effets de la globalisation ne se mesurent pas seulement à l'aune de l'économique ou du culturel. Ils affectent également le champ de la santé en redéfinissant en profondeur les conceptions et les réponses apportées à la maladie mentale. A l'instar de ce que l'on peut observer dans de nombreux pays émergents, les sociétés du Maghreb sont largement travaillées par ce mouvement d'uniformisation des lectures de la maladie et du soin avec, pour résultat le renforcement d'une situation de pluralisme qui voit co-exister, entre tensions et collaborations,

approches bio-médicales, psychothérapeutiques et médecines traditionnelles. Transformations qui seront l'objet de ce séminaire international, organisé les 15 et 16 janvier à la maison de la recherche de l'université Toulouse II-Le Mirail. Plusieurs points y seront traités par des intervenants issus de différents horizons disciplinaires et nationaux, l'essor des nouvelles façons de penser la maladie et la guérison, les relations entre traditions et modernités, les usages curatifs de pluralisme thérapeutique. Inscription requise.



CONTACT – INFORMATIONS

Université Toulouse II-Le Mirail
sicot@univ-tlse2.fr

A l'espace Santé de la CPAM Des réunions d'informations pour les femmes enceintes



Dans le cadre de l'offre de service attentionné mise en œuvre pour accompagner les femmes enceintes

tout au long de la grossesse, la CPAM de la Haute-Garonne organise des ateliers collectifs d'information à destination des futurs parents. Le contenu de ces ateliers est le suivant :

- ☐ Examens recommandés, prévention, suivi de grossesse, conseils santé « enfant de 0 à 3 ans »,
- ☐ Réglementation, droits, prestations, démarches à accomplir,
- ☐ Suivi personnalisé, si

besoin repéré et en accord avec l'intéressée : orientation vers les services sociaux, aide aux démarches

administratives, suivi médical (PMI), bilan de santé avec proposition de consultation tabacologique ou diététique.

Un partenariat a été mis en place entre la CPAM et le Conseil Général pour la coanimation des ateliers (médecin, puéricultrice et/ou sage-femme de la PMI et animatrice santé, technicienne action sociale de la CPAM).

Pour le 1er semestre 2014, voici les dates à retenir, à l'Espace santé CPAM, 12 place Saint-Etienne : jeudi 9 janvier, 6 février, 10 avril, 15 mai et 5 juin à 14h.

CONTACT – INFORMATIONS

Inscription au 3646
Entrée libre et gratuite

Rebonds ! Le ballon ovale comme outil de promotion de la santé

L'association Rebonds! utilise le rugby comme outil d'éducation et d'insertion sociale et professionnelle auprès de publics en difficulté. Elle initie 2500 jeunes au rugby, à travers la mise en place de cycles éducatifs rugby avec les structures implantées dans les quartiers prioritaires de la ville de Toulouse et son agglomération (écoles, collèges et structures d'éducation spécialisée). L'association est régulièrement invitée, à participer dans le cadre des Ateliers Santé Ville à des événements en lien avec la santé tels que Cine Ma Santé sur les quartiers Nord et Jouons Santé à la Reynerie, sur les thématiques de l'activité physique et de la nutrition.

Les jeunes peuvent découvrir la pratique du rugby, grâce à la présence des éducateurs socio-sportifs de Rebonds!, qui y animent des ateliers



rugby. Le rugby est un sport qui permet de valoriser des jeunes en surpoids et de pouvoir les amener à avoir une pratique sportive régulière. Dans le cadre de l'accompagnement dans le parcours de vie mis en place, Rebonds! encadre certains jeunes en surpoids et travaille avec

eux et leurs familles sur les bienfaits de la pratique d'une activité physique et sur l'équilibre alimentaire.

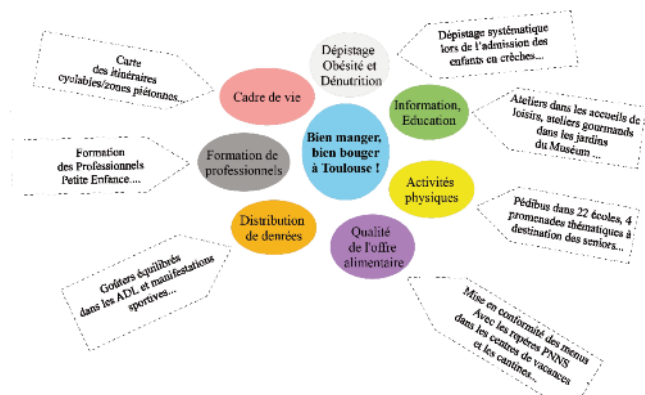
CONTACT – INFORMATIONS

Association Rebonds !
05.62.24.18.03
www.asso-rebonds.com

Bien manger et bien bouger à Toulouse : tout un programme !

Toulouse, Ville active du Programme National Nutrition Santé (PNNS) depuis 2006, multiplie les initiatives et actions auprès des toulousains : alimentation et activité physique sont bien identifiées comme des facteurs majeurs de bonne santé. Les actions, menées par les services de la Ville avec des partenaires locaux (associations, institutions...) touchent la population toulousaine dans son ensemble (enfants, public scolaire, seniors, personnes en situation de précarité, parents, grand public...). Elles sont déployées sur des lieux très divers : accueils de loisirs, écoles, zones piétonnes, jardins partagés, cantines...

En écho aux objectifs bien connus du PNNS (promouvoir l'activité physique,



valoriser la consommation de fruits et légumes, limiter la consommation de produits gras et sucrés, etc.), des approches diversifiées conjuguées sont mises en place (cf. ci-dessus).

CONTACT – INFORMATIONS

SCHS-Promotion de la Santé
Véronique CALCAGNO
05.61.22.21.71

Sur les quartiers de la Reynerie et de Bellefontaine Des ateliers d'activités physiques adaptées



Au gymnase Valmy, tous les jeudi de 18h30 à 20h, l'association Bouge Mieux 31, en partenariat avec le Réppop, anime un atelier destiné aux jeunes en surcharge pondérale. Les enfants et adolescents obèses ont souvent des difficultés à s'impliquer

dans une activité sportive. Le plus souvent, ils ne se s'inscrivent pas en club car ils ne se sentent pas capables de faire du sport, ont vécu des expériences négatives, ont peur du regard des autres. Au delà des bienfaits sur la santé, ces ateliers leur permettent de pratiquer une activité physique, dans un environnement rassurant et valorisant, de développer leur autonomie en vue d'un réinvestissement futur dans une structure sportive. Au Cosec Reynerie, EffORMip et Best Toulouse proposent 3 ateliers découverte d'activité physique adaptée (renforcement musculaire, stretching, gym douce), les lundi 20, 27 janvier et 2 février, de 18h45 à 20h. Ces ateliers, destinés à des personnes adultes porteuses de pathologies métaboliques (obésité,

surpoids, diabète) ont pour objectifs : le plaisir de pratiquer une activité physique, un renforcement musculaire et envie d'une pratique régulière. La participation aux séances de découverte est gratuite.

Après ces ateliers découverte, les participants ont la possibilité de poursuivre, tous les lundis au COSEC Reynerie, de 18h45 à 20h. Une participation financière sera demandée (comprenant l'adhésion à l'association Best et ouvrant droit aux autres activités proposées : randonnée, marche nordique ...).

CONTACT – INFORMATIONS

www.bougemieux31.com (inscription en ligne pour les familles)
EFFORMip – Mylène BACON –
05.34.41.73.79

Sur les quartiers de la Reynerie et de Bellefontaine Le sujet du diabète travaillé en partenariat

Entre 2000 et 2009, le taux de prévalence du diabète en France n'a cessé d'augmenter. En 2009, on estimait à plus de 3,5 millions le nombre de personnes atteintes. Ce chiffre témoigne d'une véritable croissance de l'épidémie. En ligne de mire : surpoids, obésité, mauvaise alimentation, sédentarité et faible activité physique. Le diabète est devenu une préoccupation des professionnels de la Reynerie et Bellefontaine. Ainsi est né un projet partenarial sur le diabète, mené actuellement dans le cadre de l'Atelier Santé Ville Grand Mirail. Avec l'appui d'associations spécialisées, un programme de sensibilisation a débuté en novembre et se poursuit en 2014 :

☐ à Afrika 31 : une projection-débat

animée par l'Association Française des Diabétiques (AFD) et une infirmière du quartier et la programmation d'un échange avec une diététicienne ;

☐ à Bell'Arc en Ciel, un groupe de parole, animé par l'AFD ;

☐ à Agora, une exposition et un débat sur les bienfaits de l'activité physique et de l'alimentation, animé par BEST Toulouse ;

☐ une séance de gym adaptée

☐ à To7, un repas-projection-débat, préparé, avec une diététicienne de l'AFD par des personnes de l'association ;

☐ au centre social Reynerie, une exposition sur le programme Sofia de la CPAM, suivi d'ateliers au cours du 1er trimestre 2014 : info-débat

avec l'AFD, rencontres à la halte-garderie et à la ludothèque animées par l'association Enfance, Adolescence et Diabète, intervention d'une diététicienne de MAIDIAN lors d'un atelier cuisine...

☐ au centre social Bellefontaine, un cours de cuisine avec un chef à Cuisin'easy, ainsi qu'un programme en cours de préparation avec MAIDIAN ; ☐ et d'autres actions à venir, proposées par Mosaïka, Voir et Comprendre pour 2014.

CONTACT - INFORMATIONS

SCHS - ASV Grand Mirail
Carine GAYRARD - coordinatrice
05.62.27.61.54.

Habitants-tes acteurs-trices ! Habitants-tes citoyens-ennes ! Habitants-tes relais !



Le pont d'ancrage d'un ASV, Atelier Santé Ville est le territoire, comme espace fédérateur et lieu de pertinence pour mobiliser une pluralité de ressources. L'ASV se veut également une démarche d'ouverture de façon à ce que cet espace ne soit pas

réservé exclusivement aux professionnels : il contribue à l'implication des habitants, dans une logique de démocratie participative.

Mais où sont les habitants et les habitantes ?

Depuis un an, dans le cadre de l'ASV Quartiers Nord, trois habitantes se sont impliquées au sein du groupe Nutrition.

Fatna, Ouarda et Fatima participent tout comme les professionnels aux réunions de travail, de même qu'elles viennent d'intégrer le groupe de travail d'AAPRISS, Apprendre et Agir pour Réduire les Inégalités Sociales de Santé, programme de recherche interventionnelle, associant acteurs de terrain et chercheurs. Certes elles sont peu nombreuses mais elles pourraient être très vite rejointes par Pathia,

Fouzia, Anita, Joséphine ...

La place des habitants et des habitantes

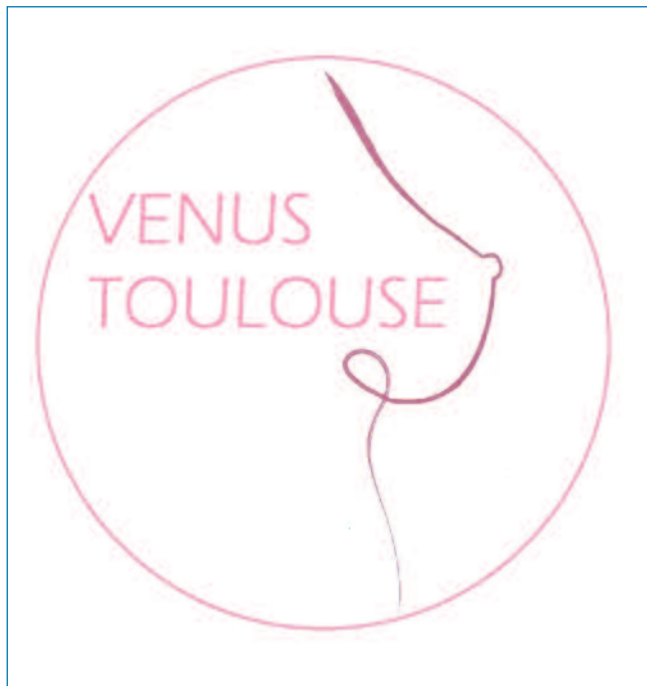
Dans ce groupe de travail Nutrition, les compétences professionnelles sont partagées avec les habitants et habitantes pour élaborer un projet et mettre en place une action.

Ainsi, si vous habitez les quartiers Nord, que la santé et la prévention sont des thématiques d'importance pour vous, que vous avez envie de vous investir dans une démarche collective participative, nous pouvons prendre un temps de rencontre pour réfléchir ensemble...

CONTACT - INFORMATIONS

SCHS - Elisabeth PONS Coordinatrice ASV
Quartiers Nord et Empalot
05.61.22.31.15
elisabeth.pons@mairie-toulouse.fr

Du 13 au 31 janvier Projet Vénus Toulouse



Le but de « Vénus Toulouse 2013 » est de construire, différemment et avec les femmes et les hommes concernés, la transmission d'une information relative au cancer du sein, son dépistage, sa prévention. Projet élaboré en collaboration active avec le réseau associatif des quartiers de Reynerie, Bellefontaine, Bagatelle, La Faourette, l'Atelier Santé Ville du Grand Mirail et la Préfecture de la Haute-Garonne. Ce projet a été pensé en 3 temps :

Des projections-débats, ouvertes à toutes et tous ;

3 ateliers encadrés par des artistes et Doc 31, afin de projeter sur une photographie de buste, les savoirs

acquis et les questions suite aux projections-débats, en utilisant tous les moyens d'expression artistique imaginables (peintures, feutres, collages ...) ;

La diffusion de ces travaux, au travers d'un livret et de l'exposition des œuvres sur l'agglomération toulousaine.

La participation à ce dépistage organisé est, auprès de certaines populations, particulièrement faible. Les raisons de cette non participation ? La méconnaissance, ne pas se sentir concernée, la peur d'avoir mal, du résultat, ...

L'éducation à la santé, pensée

comme outil de liberté et de responsabilité consentie, permet d'éclairer sur la nécessité d'un dépistage. Pour autant, les modalités de diffusion de ce savoir doivent être adaptées aux spécificités de chaque population. L'écrit, seul, peut être un vecteur d'information insuffisant. Depuis 4 ans, Doc 31 est engagé dans le développement d'alternatives pour la transmission d'informations sur le cancer du sein.

Au travers de « Vénus Toulouse 2013 », la sensibilisation se poursuit au moment des expositions et du catalogue qui les accompagne. Que de nouveaux questionnements naissent et donnent naissance à des prises de conscience. Que les femmes impliquées, fières de leurs travaux, participent activement à la diffusion des messages.

Les acteurs de Vénus Toulouse vous attendent pour un moment convivial d'échanges, lors du vernissage, jeudi 16 janvier, à 18h à la CMS. L'occasion de remercier tous les acteurs de ce projet, financeurs, dirigeants des associations, Lorena, Catherine, Magali, ayant accompagné les participantes avec un souci permanent de liberté et enfin à toutes les femmes ayant offert ces œuvres magnifiques.

Puissent-elles convaincre les femmes de participer au dépistage organisé du cancer du sein.

CONTACT - INFORMATIONS

SCHS – ASV Grand Mirail
Carine GAYRARD – 05.62.27.61.54

RENDEZ-VOUS

à la cms

20 janvier – 14h Conférence de MAIDIAN

« Stresse et diabète », animée par une psychologue.

CONTACT - INFORMATIONS

Inscription au 05.61.12.17.17

14 janvier, 20h, 3 rue Marie Magné Conférence du GEM Bi-pôles 31

« Les phases maniaques et hypomaniaques, les états mixtes » animée par les Dr Freixinos et Giachetti de la Clinique Aulfrey.

CONTACT - INFORMATIONS

GEM Bi-pôles 31 – 09.54.80.19.00
bipoles31@free.fr –
http://bipoles31.free.fr

13 janvier 20h30-22h30 A l'ITEP La Grande Allée 1 allée Frédéric Mistral Association de la Cause Freudienne

Les ateliers du lundi - La puissance du père « le père qui dit non, le père qui dit oui »

« Le père en trois D » par Christiane ALBERTI et « La fonction paternelle » par Anne GUILLAM.

CONTACT - INFORMATIONS

acfm.wordpress.com
francis.ratier@free.fr

à la cms

L'agenda de GATT

Réunions du Groupe Aphasiques Tchatteurs du Toulousain de 10h à 12h30. Samedi 25 janvier, 2 février, 29 mars, 26 avril, 31 mai.

Les autres samedi à la salle Castelbou, rue Castelbou

CONTACT - INFORMATIONS

Win BETHAM – 06.21.09.05.34
contact@aphasie-toulouse.fr

23 janvier 14h-17h 22 rue Guillemain Tarayre Les jeudis de l'UDAF

« Les ados, les nouvelles technologies et le droit : apports, dangers, dérives », animé par la Maison des droits des enfants et des jeunes

CONTACT - INFORMATIONS

05.61.13.13.82
pif@udaf31.frfr

16 janvier, 17h-19h30, grand amphi Faculté de médecine Conférence SUPEA

« Quand les enfants hyperactifs deviennent étudiants » par Véronique GAILLAC, Psychiatre, CH Sainte-Anne Paris.

CONTACT - INFORMATIONS

SUPEA – 05.61.77.78.74

à la cms

11 Janvier - 14h30 Rencontre thématique d'Anorexie Boulimie

« Rencontre avec Fabienne et Audrey, 2 témoignages pour mieux comprendre l'anorexie ».

CONTACT - INFORMATIONS

05.61.57.91.02
www.abmp31.fr

à la cms

L'agenda de France Alzheimer

Groupe de parole les lundis 17h30-19h30

Réunion mensuelle : 1^{er} vendredi de chaque mois

A la maison de retraite Le Repos, salle de la Chapelle, 5 rue des Gallois

Halte Relais : 23 janvier, 27 février, 27 mars, 24 avril, 22 mai et 26 juin 14h30 à 17h

CONTACT - INFORMATIONS

05.61.21.33.39
09.60.01.58.21 (9h à 12h)
www.francealzheimer31.org

MAIRIE DE  TOULOUSE
www.toulouse.fr



cms
La Lettre de la Communauté Municipale de Santé

Directeur de la publication
Monique DURRIEU, adjointe au Maire déléguée à la santé publique

Rédacteur en chef
Dr Valérie CICHELERO, médecin-directeur du SCHS
Coordination-rédaction
Nadège SAINT-MARTIN, adjointe au chef de service
Dr Ivan THEIS, chef de service promotion de la santé

SCHS/CMS
2 rue Malbec
31000 Toulouse
Tél. : 05 61 22 21 80
Télécopie : 05 61 22 31 12

Dépôt légal : janvier 2014.
PAO, maquette et impression :
Imprimerie du Grand Toulouse
Crédit photographique :

Direction de la communication de la Ville de Toulouse :
Emmanuel GRIMAUD, Joachim HOCINE, Patrice NIN
Service Communal d'Hygiène et de Santé
Associations