

cms Toulouse Santé

Service communal d'hygiène et de santé

n° 140 • octobre 2010

La Lettre de la Communauté Municipale de Santé

Les inégalités : ce mal qui ronge notre système de santé.



C'est un fait : malgré un système de soins performant, tous les français ne sont pas égaux devant la maladie. Pis encore, ces inégalités s'accroissent. On vit plus longtemps mais les écarts se creusent entre les groupes sociaux.

L'accès à des soins de qualité et adaptés pour tous est mis à mal par les réformes successives du système de santé français où les considérations économiques sont plus prises en compte que les besoins sanitaires ou de solidarité.

Cependant l'accès aux soins ne constitue qu'une partie du problème. Les inégalités ne frappent pas que les populations les plus pauvres et marginales, mais elles traversent l'ensemble de la population française y compris des couches socialement intégrées. Les inégalités se vérifient pour la quasi-totalité des affections et des facteurs de risques.

Le cancer est néanmoins la maladie qui contribue le plus fortement à la surmortalité des travailleurs manuels. Causes évoquées ? Les ouvriers ont moins recours

au dépistage que les cadres, ce qui entraîne un retard de diagnostic, et ils présentent une plus grande vulnérabilité à certains facteurs de risques (exposition professionnelle, tabagisme, alimentation déséquilibrée...).

Le cancer du sein touche une femme sur huit, un diagnostic précoce permet une prise en charge dès le début de la maladie et une évolution la plupart du temps favorable. Le mois d'octobre est pour la 7ème année le mois dédié à la lutte contre le cancer du sein et pour promouvoir son dépistage.

La participation au dépistage ne va pas de soi, l'information seule ne suffit pas, elle est comprise et utile aux populations les plus socialement défavorisées. Il existe des freins : difficultés de vie, barrière de la langue, isolement, traditions culturelles...

Au-delà du mois d'octobre et des initiatives prises ce moi-ci, dans le cadre des Ateliers Santé Ville, la Mairie de Toulouse soutient les actions adaptées visant à promouvoir les conduites favorables à la santé, l'accès aux soins et au dépistage.



Monique Durrieu,
Adjointe au Maire en charge
de la Santé publique

2 Les dix ans de
l'Alliance Maladies Rares
«Les Jacinthes de l'Espoir»

3 «Octobre rose»:
le mois du dépistage du
cancer du sein

La 4^e Journée des DYS

4 Journée mondiale
du refus de la misère
«Des fleurs avant le pain»:
les petits frères des Pauvres

5 «Histoire d'en parler»:
le deuil dans la fratrie
Journée mondiale du
lavage des mains

6 Les Coursives d'Empalot
Forum découverte Empalot
Les femmes s'engagent

7 Expos du mois

« Entre Rêve et Réalité »
« Impressions et Expression »

8 Rendez-vous
d'octobre

mardi 26 octobre

Les 10 ans de l'Alliance Maladies Rares

L'Alliance Maladies Rares fédère des malades atteints de pathologies rares, le plus souvent d'origine génétique, que le milieu médical définit comme des « maladies orphelines ». Elles touchent en majorité les enfants, mais certaines de ces pathologies apparaissent à l'âge adulte. En France, on estime qu'une personne sur vingt est atteinte par une maladie orpheline. Les maladies rares ont été longtemps oubliées par la science et la médecine, et par conséquent mal ou non diagnostiquées, induisant une prise en charge aléatoire et inégale sur l'ensemble du territoire. Émerge alors chez les familles un fort sentiment d'exclusion et d'impuissance, d'autant plus qu'il n'existe aucun traitement curatif pour la plupart de ces maladies. L'Alliance Maladies Rares est ainsi devenue un lieu d'information, de formation et d'entraide, où la convivialité, l'échange et le partage des expériences jouent un rôle prépondérant. En attendant la découverte de thérapeutiques, les malades fondent leurs espoirs sur des avan-

cées déterminantes pour l'amélioration de leur vie quotidienne : un diagnostic précoce, un accompagnement psychosocial, une prise en charge adaptée... En quelques années, l'Alliance s'est imposée comme l'interlocuteur incontournable des pouvoirs publics et a œuvré avec l'AFM (Association Française contre les Myopathies) à la création de l'Institut des maladies rares dont la mission est d'inciter, développer et coordonner la recherche sur ces pathologies. Elle a été à l'initiative du Plan national maladies rares et s'implique fortement dans son suivi.

Depuis 2005, l'Alliance Maladies Rares s'est organisée en antennes régionales portées chacune par un délégué. Ces antennes répondent à quatre missions :

- participer à l'élaboration des politiques de santé régionales en y représentant les maladies rares ;

- informer les professionnels médico-sociaux des dispositifs existants et du Plan maladies rares ;

- soutenir les malades et leur famille en développant des actions de proximité ;

- sensibiliser le grand public en agissant pour l'intégration des malades dans les milieux scolaires et professionnels.

Le mardi 26 octobre l'Alliance Maladies Rares fêtera ses dix ans à l'occasion du Forum inter régional « Aquitaine, Languedoc-Roussillon, Midi-Pyrénées ». De nombreux intervenants spécialistes des maladies orphelines, praticiens, chercheurs, généticiens, délégués régionaux... vous attendent à la CRAM Midi-Pyrénées, de 9h30 à 19h, pour une série de conférences/débats.

CONTACT – INFORMATIONS

Pascal DERO

05 63 79 06 78

alliancemidi-pyrenees@orange.fr

www.alliance-maladies-rares.org

du 16 au 24 octobre

«Les Jacinthes de l'Espoir»

6ème semaine nationale des cancers d'origine professionnelle

Environ 30000 nouveaux cas de cancers professionnels et environnementaux sont recensés chaque année. Avec le soutien de la Mairie de Toulouse et de nombreux partenaires publics et privés, la FNATH (Association des accidentés de la vie) organise une campagne de prévention à destination du grand public et des entreprises. Les cancers professionnels ont un temps de latence relativement long puisqu'ils apparaissent 10 à 50 ans après l'exposition à un facteur cancérigène. Ils correspondent aussi à des cancers particulièrement fréquents (poumons, vessie, larynx, peau...) à l'origine desquels les substances ou produits toxiques sont nombreux et largement présents dans le monde du travail. Il peut s'agir de produits chimiques (amiante, plomb,

goudrons, suies...), d'agents physiques (ultraviolets, rayonnements ionisants), d'agents biologiques (virus), ou de procédés industriels (poussières de bois, fumées de diesel, caoutchouc...). Une faible exposition suffit parfois à provoquer un cancer. A l'occasion de cette semaine nationale, la FNATH se donne donc trois objectifs :

- sensibiliser l'opinion publique sur l'impact de l'environnement et du milieu professionnel dans l'apparition des cancers ;

- informer le grand public et les entreprises sur leurs droits et obligations ;

- bâtir des échanges constructifs entre industriels et professionnels de santé.

La journée d'inauguration se

tiendra le 16 octobre Place St George, de

10h à 18h, en présence de Monsieur le Député-maire Pierre Cohen et de nombreux élus. Les bénévoles de l'association vendront des jacinthes et vous pourrez participer à des animations sportives et culturelles : démonstration de Shaolin, danses sévillanes, concert d'un groupe du Conservatoire de Toulouse, tableau de sable, et autres spectacles pour petits et grands.



CONTACT – INFORMATIONS

FNATH 31-32

10, rue du château d'Eau

31140 AUCAMVILLE

05 61 70 24 83

fnath31@wanadoo.fr

lundi 19 octobre

« Octobre rose » : un mois pour le dépistage organisé du cancer du sein

Pour la septième année consécutive et conformément au Plan cancer 2009-2013 en matière de dépistage, octobre est le mois de la mobilisation contre le cancer du sein. Il existe dans chaque département une structure en charge du dépistage du cancer du sein. En Haute-Garonne, il s'agit de DOC 31 (Dépistages Organisés des Cancers). Le cancer du sein est une maladie grave responsable de 12000 décès par an en France et touche une femme sur huit, le plus souvent entre 50 et 74 ans. La mammographie, examen simple et fiable, permet un diagnostic précoce recommandé dès l'âge de 50 ans pour toutes les femmes, tous les deux ans. En effet, la prise en charge du cancer du sein au début de son évolution permet le plus souvent sa guérison grâce à un traitement moins agressif.

Il est important de savoir que la deuxième lecture des mammographies a priori normales n'est systématique qu'avec le dépistage organisé. En France, 8% des cancers diagnostiqués dans le cadre du dépistage organisé l'ont été à la deuxième lecture ! En Haute-Garonne, les deuxièmes lectures s'effectuent, dans la grande majorité des cas, de façon collégiale. Afin de sensibiliser le plus grand nombre de femmes à la nécessité d'un dépistage précoce, DOC 31 organisera au cours du mois d'octobre une série d'animations : **le lundi 18 à 18h**, un débat à l'Hôtel Dieu St Jacques (salle Colonnes); **du mardi 19 au vendredi 22**, des rencontres théâtrales intitulées « Les Délieuses de langue » au cœur des quartiers, et le **samedi 23 à partir de 15h** des échanges culture et santé ouverts à tous (photographie, film, théâtre) à l'Hôpital la Grave.



ATTENTION

le dépistage du cancer du sein ne remplace pas un suivi gynécologique régulier.

CONTACT – INFORMATIONS

Dr. Artus ALBESSARD
Médecin coordonnateur et Directeur de DOC 31
05 34 41 91 31
doc31@doc31.com

vendredi 7 octobre 4^e Journée des DYS



Dysphasie, Dyslexie, Dyspraxie, Déficit de l'attention..., tous les ans, des associations, des familles et des professionnels concernés par ce que

l'on appelle communément « les troubles DYS » se mobilisent lors de cette journée nationale pour sensibiliser le grand public. On regroupe sous le terme « troubles DYS » des troubles spécifiques des apprentissages, innés et durables, sans déficience sensorielle ou intellectuelle. Ils affectent aussi bien l'enfant que l'adulte. Invisibles, ils ont des répercussions sur la vie scolaire, professionnelle et sociale, se révèlent plus ou moins sévères selon les cas, et peuvent provoquer un déséquilibre psychoaffectif. Un diagnostic permettant une prise en charge précoce et adaptée à chaque enfant est donc indispensable. Cette année, cette journée de mobilisation s'intéressera à la formation professionnelle et à l'emploi. Comment améliorer l'articulation entre le parcours scolaire et l'entrée

dans la vie active ou permettre l'émergence des compétences de tous les jeunes, quelles que soient la nature et l'ampleur de leur handicap **Deux associations, APEDYS Midi-Pyrénées (Association de parents d'enfants dyslexiques) et Avenir Dysphasie (association de parents d'enfants dysphasiques) organisent une soirée le vendredi 7 octobre à 20h à la salle des fêtes de Ramonville.** Vous pourrez débattre et entendre de nombreux témoignages.

CONTACT – INFORMATIONS

Nathalie GROH (Avenir Dysphasie)
06 67 83 25 66
aadmidipyrenees@laposte.net
Michèle CHARNAY (APEDYS)
05 61 06 68 23
apedysmidipyrenees@orange.fr

vendredi 17 octobre

Journée mondiale du refus de la misère

«Regarde-moi comme une chance»

« Là où des hommes sont condamnés à vivre dans la misère, les droits de l'Homme sont violés » (Joseph Wresinski). La pauvreté est une question de droits et l'on ne peut séparer son approche de l'accès à ces droits (économiques, sociaux, culturels) et de leur effectivité. La misère concerne tout le monde car elle est liée au regard et aux relations que le reste de la société entretient avec les plus pauvres, notion réaffirmée par l'ONU en mai 2006. Cette journée sera donc un moment privilégié pour les plus démunis de s'exprimer sur ce qu'ils vivent au quotidien et ce à quoi ils aspirent, en provoquant des rencontres de tous ordres et le dialogue avec ceux qui ne connaissent pas la pauvreté. Il s'agira de rappeler qu'il est important de se battre afin que les droits fondamentaux de chacun soient respectés car c'est une question de démocratie : la démocratie n'est effective que lorsque chaque citoyen peut exercer pleinement ses droits. Cette journée mettra donc à l'honneur ceux

qui souffrent d'exclusion sous toutes ses formes et de précarité. Une dynamique de l'exclusion est déjà à l'œuvre. Impulser un mouvement inverse relève d'une mobilisation collective dont cette Journée mondiale du refus de la misère se fera l'écho à travers des témoignages, des messages d'alerte et des moments d'écoute visant à susciter un sursaut citoyen et faire prendre conscience que cette lutte contre l'exclusion concerne tout le monde et dans tous les domaines car il s'agit d'un problème global de société.

Cette manifestation, relayée par de nombreux médias, se déroulera à partir de 10h place du Capitole à Toulouse et sera plus particulièrement axée sur les jeunes de 16-30 ans avec comme slogan « Regarde-moi comme une chance ». Vous pourrez participer à des moments de convivialité et d'échanges à l'occasion, par exemple, du stand café tenu par les sans domicile des « petits-déjeuners du Canal » et de la visite des expositions photos. Deux



débats animeront l'après-midi en présence de Stéphane Iglésis de France Info :

-14h-15h : « Regarde-moi comme une chance » ou comment les jeunes de différents milieux s'engagent pour vaincre l'exclusion (débats animés par des étudiants de l'AFEV) ;

-15h30- 16h30 : « Retard de l'accès aux soins des mineurs », débats animés par Médecins du monde.

Mme Claude Touchefeu, Adjointe au Maire en charge de la Politique de la Ville et de la Solidarité recevra des familles et des militants associatifs à 17h30.

CONTACT – INFORMATIONS

Yves HENRY (ATD Quart Monde)
05 61 33 59 53
henry@biotoul.fr

« Des fleurs avant le pain » les petits frères des Pauvres

Les petits frères des Pauvres est une association reconnue d'utilité publique et fondée en 1946 par Armand Marquiset. Après la guerre, soutenu par de jeunes bénévoles, il se met au service des personnes âgées, population la plus durement touchée par les privations subies sous l'Occupation. En offrant « des fleurs avant le pain », les petits frères des Pauvres restaurent par ce geste symbolique le sentiment de dignité chez les plus démunis, au-delà des besoins matériels élémentaires. En cela, l'association met en avant la qualité de la relation humaine dans toutes ses actions en prenant en compte le double aspect matériel et moral de

la pauvreté, l'exclusion s'avérant souvent la première cause. Les bénévoles de l'association aident en priorité ceux qui souffrent d'isolement et qui n'ont que de faibles ressources. À l'engrenage de la « pauvreté relationnelle » s'ajoute aussi une dégradation des conditions de vie : baisse du pouvoir d'achat, mal logement, difficultés d'accès aux soins... L'Association des petits frères des Pauvres compte 8500 bénévoles et 510 salariés qui sont intervenus en 2009 auprès de 30000 personnes dont 83% âgées de plus de 60 ans. Outre leurs missions d'ordre caritatif, humanitaire et psychosocial, ils accompagnent les personnes gravement malades ou en fin de vie en

considérant les aspects à la fois psychologiques et spirituels propres à la culture des soins palliatifs. L'association recrute régulièrement des bénévoles à qui elle délivre des formations sur « l'Accompagnement des personnes malades » dans les Fraternités de Lyon et de Toulouse. Elle pilote actuellement un projet de diffusion de ses compétences au sein de l'ensemble de son réseau.

CONTACT – INFORMATIONS

Vincent PAILLARD
Responsable de la communication et du recrutement des bénévoles
05 61 62 05 05
toulouse@petitsfreres.asso.fr

« Histoire d'en Parler » Le deuil dans la fratrie

La mort d'un enfant entraîne un état de sidération indescriptible et des bouleversements importants pour tous les membres d'une famille car cette perte revêt un caractère traumatique dans son injustice et son illogisme générationnel. Le deuil d'un frère ou d'une sœur, lorsque l'on est soi-même encore un enfant, va présenter des particularités générées par la complexité des liens fraternels. Les enfants et adolescents qui restent doivent faire face à la transformation de leurs parents et se sentent investis d'une fonction particulière, notamment celle d'être porteurs de la souffrance parentale et familiale. Ils se mettent souvent en situation d'aide. Alors que les sentiments de culpabilité sont partagés, les fratries endeuillées peuvent s'enfermer dans le mutisme et des émotions non

exprimées par crainte d'augmenter le chagrin de leurs parents. Le Réseau Enfant-Do, douleur et soins palliatifs pédiatriques de Midi-Pyrénées et le service universitaire de psychiatrie de l'enfant et de l'adolescent de Toulouse se sont associés pour mettre en place un dispositif d'accompagnement sous forme de groupes de paroles : les « Ateliers Histoire d'en Parler ». Cette année, seront organisées deux séries d'ateliers : la première destinée aux enfants ayant perdu un frère ou une sœur, la seconde pour des enfants ayant perdu l'un ou l'autre de ses parents.



Ces ateliers ont lieu le mardi soir, de 18h à 19h30, dans les locaux du SUPEA (Service Universitaire de Psychiatrie de l'Enfant et de l'Adolescent).

CONTACT – INFORMATIONS

Dr Agnès SUC
Réseau Enfant-Do
05 34 55 86 61
suc.a@chu-toulouse.fr

vendredi 15 octobre Journée mondiale du lavage des mains

Des mains propres pour sauver des vies



Chaque année, près de 3,5 millions d'enfants de moins de cinq ans meurent victimes de diarrhées ou de pneumopathies. Or, le lavage des mains fait partie des interventions qui limi-

tent efficacement la transmission des agents pathogènes responsables de ces maladies. C'est pourquoi une journée mondiale de promotion du lavage des mains au savon est organisée dans un objectif de diminuer la fréquence de survenue de ces pathologies et leur impact sur la mortalité.

Dans les pays industrialisés, de gros efforts sont encore à faire pour promouvoir la pratique du lavage des mains au savon, notamment dans le cercle familial, les collectivités ou en milieu de soins.

Pendant la journée mondiale du lavage des mains et pendant toute la semaine dans laquelle elle s'inscrit, des activités pédagogiques et de sensibilisation se déroulent sur les terrains de jeux, dans les salles de classe, les cen-

tres communautaires et les espaces publics des villages et des villes.

Pour en savoir plus et disposer d'outils pour préparer une action, le guide de planification des actions en lien avec cette manifestation est téléchargeable sur internet :

http://www.globalhandwashing-day.org/Global_Handwashing_Day_2n_d_Edition_Fran%C3%A7ais.pdf

CONTACT – INFORMATIONS

Dr. Valérie CICHELERO
Médecin directeur du SCHS
05 61 22 23 32
valerie.cicchero@mairie-toulouse.fr

Atelier Santé Ville : Les Coursives d'Empalot

L'association Karavan est une association culturelle implantée à Empalot. Son objectif est d'offrir aux habitants des animations culturelles de proximité, afin de favoriser le lien social, l'occupation de l'espace public mais aussi une réflexion autour de thèmes tels que la lutte contre les discriminations, la citoyenneté et l'accès à la culture pour tous. Parmi les différentes actions mises en place, *Les Coursives d'Empalot* sont emblématiques d'une volonté de transcrire et accompagner la vie d'un quartier populaire. *Les Coursives d'Empalot* est un journal mensuel de 16 pages, gratuit et distribué aux habitants et à différentes structures associatives et publiques du quartier et de la ville. Créé en 2001, suite à l'explosion d'AZF, pour répondre aux besoins d'information et de témoignages des habitants

du quartier, le journal est devenu un élément moteur des liens sociaux d'Empalot. Les acteurs socioculturels du quartier participent au comité de rédaction ainsi qu'au choix des thèmes. Les thèmes abordés sont diversifiés mais ont pour point commun de s'intéresser à la vie du quartier : culture, santé, logement, vieillissement, etc... Par exemple, un numéro a été publié en février 2009 en relation avec la santé, suite à un diagnostic santé effectué sur Empalot en 2008 et à la mise en place des « Ateliers Santé Ville » (ASV).

Si la proximité et l'actualité du quartier sont au cœur des choix éditoriaux, le lien est également fait avec l'actualité de la ville (culture, GPV, ...).

En 2011, le journal *Les Coursives d'Empalot* aura 10 ans. Il connaît toujours le même succès auprès de ses quelques 8000 lecteurs.



Le journal est disponible dans le quartier mais également en téléchargement sur notre site internet : www.karavan.org, rubrique « Les Coursives d'Empalot ».

Sofia Lachkar

CONTACT - INFORMATIONS

Sofia Lachkar
Association Karavan
05 62 26 56 33
coursives@karavan.org

samedi 9 octobre « Forum découverte Empalot »

Le collectif HASURE organise cet événement qui se déroulera de 14h à 18h sur la place commerciale autour de différentes pagodes. Cette manifestation a pour vocation de présenter les missions, les activités et les projets présents et à venir mis en place dans le

quartier. Il s'agit avant tout d'un moment d'échanges, de convivialité et de rencontre entre les habitants du quartier Empalot, des associations et des institutions. Différents élus et représentants de l'Etat inaugureront le forum. Le public pourra se retrouver

autour du point restauration/buvette, participer à une animation musicale et une visite historique du quartier.

CONTACT - INFORMATIONS

Stéphane GARROS
hasure@orange.fr

Le dépistage organisé du cancer du sein : des femmes s'engagent

Dans notre département, malgré toutes les qualités du dépistage organisé du cancer du sein, nombre de femmes n'y participent pas et ce phénomène est encore plus marqué dans les zones urbaines sensibles.

Ainsi, les partenaires de l'Atelier Santé Ville du Grand Mirail et DOC 31 ont mené une réflexion afin de définir les meilleurs moyens de mobiliser ces femmes. Dans cette optique, un projet

de film, qui engage la participation des adhérentes de plusieurs associations des quartiers de Bellefontaine et de la Reynerie (dont « Bell'Arc en ciel »), est né. Ce film sera un outil en partie créé par des femmes pour communiquer à d'autres femmes sur le dépistage du cancer du sein. Les actrices qui auront donné leur témoignage deviendront alors des relais ou des « passeurs ». Nous avons choisi de confier la réalis-

tion du film à une association culturelle : ESMA (Echanges et Savoirs - Mémoire active), dont les objectifs de témoignages de vie correspondaient aux nôtres.

Ce film fera l'objet d'une première projection publique le 23 Octobre 2010 à l'Hôpital La Grave, dans le cadre d'Octobre rose 2010.

CONTACT - INFORMATIONS

Sénia FELLAH
05 62 27 61 54

du 4 au 22 octobre « Entre Rêve et Réalité »



A l'occasion de la Journée internationale des Personnes âgées du 1er octobre, l'association VSArt (Volontariat et Soutien par l'Art) vous propose une exposition des œuvres de l'artiste Lucien Stoenesco dans les locaux de la CMS, 2 rue Malbec à Toulouse (Peintures sur toile et sur bois, Acryliques et Tempéra à l'œuf). Le vernissage aura lieu le mardi 5 octobre à 18h.

Depuis 20 ans, VSArt anime des après-midi culturelles dans les maisons de retraite, les clubs du troisième âge, les foyers logements... L'association y présente aussi bien des animations musicales (spectacles, chansons, danse...), que des conférences ou des ateliers (lecture, littérature, contes...). Elle intervenait, il y a peu encore, en milieu carcéral. VSArt recherche davantage de bénévoles pour mener à bien ses activités : des intervenants « accueillants » et des intervenants « culturels ». Lors de chaque mission

dans des lieux de vie collective, ces intervenants visent par un constant travail d'équipe à tisser des échanges conviviaux dans un climat de chaleur humaine. Ils invitent les résidents à participer activement aux animations et les encouragent ainsi à sortir de l'isolement. Durant l'animation, « l'accueillant » se préoccupe du confort de chacun et s'emploie à entretenir le dialogue entre les résidents et les animateurs.

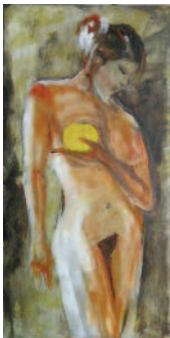
Lucien Stoenesco est intervenant « culturel » de l'association VSArt. Artiste peintre, sculpteur, restaurateur d'art, auteur de plusieurs articles dans le domaine de l'Histoire de l'Art, directeur pendant dix ans de la Galerie du Cherche-Midi à Paris, Lucien Stoenesco a exposé ses œuvres dans de nombreux salons (dont le Salon international de Biarritz). Il ne cherche pas à s'inscrire dans une tendance contemporaine, et avoue une lointaine parenté avec le courant symboliste de la fin du XIXème siècle et avec le réalisme poétique des années 1930 en France. Il revisite aussi parfois des tableaux anciens, comme *Adam et Eve* du Titien, ou *La lutte de Jacob avec l'Ange* de Delacroix. Son style peut se résumer en une phrase de l'artiste lui-même : « Peut-être que le rôle du peintre profane est tout simplement de suggérer cette part d'invisible que tout être porte en soi, vision personnelle que l'on perçoit plus ou moins lucidement (ou plus ou moins obscurément ?), entre rêve et réalité ».

Lucien STOENESCO
05 62 26 05 16
lucien.stoenesco@free.fr

CONTACT - INFORMATIONS

Volontariat et Soutien par l'Art
Pierre ARTIGUE
05 61 40 74 96
vsart.toulouse@yahoo.fr

du 25 octobre au 12 novembre « Impressions et Expression »



elle souhaite mettre en lumière les actions de l'association en exposant ses toiles dans les locaux de la CMS et dénoncer les difficultés des pouvoirs publics à faire face à ce problème de société.

A l'occasion de la Journée mondiale du refus de la misère, l'artiste Marie-Françoise Vézia soutient l'association des petits frères des Pauvres. Sensibilisée à la progression inquiétante de l'exclusion et de la

Marie-Françoise Vézia est une artiste autodidacte qui s'intéresse à des sujets éclectiques. Enfant, passionnée de dessin, c'est en toute logique qu'elle s'est ensuite tournée vers la peinture qu'elle a étudiée pendant un an aux Beaux-Arts de Toulouse. Ses œuvres, sur acryliques ou utilisant une technique mixte de peinture et de collages, procèdent d'un besoin



catartique. Elles sont la traduction d'une émotion, d'une ambiance, car « l'œuvre, dit-elle, doit dégager une émotion aussi bien chez l'artiste que chez celui qui la regarde. C'est une rencontre qui se fait ou ne se fait pas ». Impressions et expression » s'appréhendent comme un diptyque : l'émotion ressentie face à un paysage, une situation, un regard... et la restitution picturale des sentiments éprouvés par l'artiste sur le sujet qu'il représente. Le vernissage aura lieu le lundi 25 octobre à 18h.

RENDEZ-VOUS D'OCTOBRE

29 octobre

Journée mondiale du psoriasis

L'APLCP invite les moins de 30 ans à rejoindre leurs « points jeunes » régionaux qui proposent un réseau Facebook « pso jeunes », des rencontres avec des professionnels de santé qui répondront à toutes les questions médicales (notamment sur les bons gestes d'hydratation de la peau), des ateliers maquillage, et des moments d'échanges entre jeunes souffrant de la même affection... Une conférence mobilisant également de nombreux médecins se tiendra à l'Hôpital Larrey de Toulouse de 17h à 20h.

CONTACT - INFORMATIONS

Mélanie
01 42 39 02 55
06 84 46 21 43
melanie.aplcp@gmail.com
www.aplcp.org

lundi 18 de 10h à 17h Journée mondiale de la douleur

L'Hôpital Joseph Ducuing, en partenariat avec le réseau Réliance, ouvrira ses portes le 18 octobre de 10h à 17h pour sensibiliser patients et soignants à la prévention et la prise en charge des douleurs post opératoires et des douleurs chroniques.

CONTACT - INFORMATIONS

Dr. Annie MERCIER
Réseau Réliance
05 61 77 34 68

Samedi 16 - 14h30 Conférence/Débat S.O.S Amitié

Depuis 50 ans, l'écoute a la parole. Guy de Villiers Grand-Champs, professeur émérite de l'Université de Louvain (Belgique) et Eric Lowen, de l'Université Populaire de Philosophie de Toulouse vous attendent salle du Sénéchal à Toulouse pour débattre sur le thème « L'écoute à S.O.S Amitié : un vrai lien social ». Entrée libre et gratuite.

à la cms

Lundi 11 et lundi 18 à 14h30 La Maison du diabète

La Maison du diabète vous propose deux réunions au mois d'octobre. La première, le 11 à 14h30, animée par une diététicienne sur le thème « **Bouger plus, c'est possible** », et le 18 à la même heure sur le thème « **Autosurveillance glycémique : surveillance quotidienne** » pour laquelle interviendront le Dr. Bellan et Florence Agard. Elles se tiendront 2 rue Malbec - 31000 Toulouse.

CONTACT - INFORMATIONS

Florence AGARD et Sabine BEZARD
05 61 12 17 17

23 octobre 3^e colloque Anorexie Boulimie

Le Dr. Catherine AMOYAL, psychiatre à l'hôpital Marchant, présidera la 3^{ème} grande journée consacrée à l'anorexie et à la boulimie. Cette rencontre avec des professionnels, gratuite et ouverte à tous, débutera à partir de 9 heures et se tiendra dans l'amphithéâtre de l'immeuble Le Belvédère, 11 Boulevard des Recollets - 31000 TOULOUSE (quartier Saint Michel).

En raison du faible potentiel d'accueil de la salle, il est conseillé au public de venir tôt pour trouver une place.

CONTACT - INFORMATIONS

Fabienne GOUIN
06 69 49 31 21

CONTACT - INFORMATIONS

M. Yvan DONNEFOI
S.O.S Amitié Toulouse Midi-Pyrénées
BP 31327 - 31013 TOULOUSE Cedex 06
05 61 80 80 80
sosamitie31@wanadoo.fr
www.sos-amitie31.org

vendredi 20 octobre - 20h30 Revivre-France

Cette association d'aide aux personnes souffrant de troubles anxieux et à leur entourage organise une conférence/débat animée par Laure Foulon et Bérengère Sirieys, psychologues, sur le thème « **L'impact des émotions sur l'alimentation** ». Elle se tiendra à l'Espace Duranti, 6 rue du Lieutenant-Colonel Pélissier - 31000 Toulouse. Rencontre ouverte à tous sur inscriptions préalables.

CONTACT - INFORMATIONS

Revivre-France
05 61 81 89 93
06 42 57 12 73
contact@revivre-france.org

les 9 et 10 octobre 18^e convention des Alcooliques Anonymes

Les 9 et 10 octobre se tiendra la 18^{ème} convention des AA Midi-Pyrénées à La Rouatière - 11400 SOUILHANELS avec la participation des groupes Alanon. Pour tout renseignement et demande de bulletin d'inscription, dirigez-vous vers le site <http://www.midi-pyrenees.alcooliques-anonymes.fr> ou contactez les personnes référentes.

CONTACT - INFORMATIONS

Anne (Alanon Toulouse) 06 84 79 67 78
Cyr (AA Pamiers) 06 64 81 99 74
Géric (AA Saint Aubin) 06 19 61 92 59

MAIRIE DE TOULOUSE
www.toulouse.fr



cms
La Lettre de la Communauté Municipale de Santé

Directeur de la publication
Monique Durrieu, Adjointe au Maire en charge de la Santé publique
Rédacteur en chef
Dr Valérie Cicchero, médecin-directeur du SCHS

Coordination
Dr Ivan Theis, médecin de santé publique au SCHS,
responsable de la CMS

Rédaction
Emmanuelle KAYSER

SCHS/CMS
2, rue Malbec
31000 Toulouse
Tél. : 05 61 22 21 80
Télécopie : 05 61 22 31 12

PAO, maquette et impression
Imprimerie du Grand
Toulouse

Crédit photographique
Direction de la communication de la Ville de Toulouse
Ville de Toulouse - Patrice Nin et Joachim Hocine - Réseau Enfant-Dot
Associations, CPAM de Toulouse