

Une ville en santé, pour renforcer la solidarité !

La santé, « état de complet bien être physique, mental et social », ne consiste pas seulement en une absence de maladie ou d'infirmité. Faut-il le rappeler, les éléments qui déterminent l'état de santé de chacun d'entre nous sont multiples et ne se limitent pas au seul système de soins. Ils incluent les conditions de vie, de travail, de logement, les relations sociales, la vie culturelle,.... Or, force est de constater que si la santé des français s'améliore globalement, les inégalités de santé entre certains d'entre eux ne cessent de se creuser. On sait maintenant que ces inégalités débutent le plus souvent dès l'enfance, et qu'elles sont le produit de facteurs de risque individuels, sociaux et environnementaux multiples qui se combinent : le tout assombrit très tôt l'avenir ! Ainsi l'obésité est dix fois plus fréquente chez les enfants d'ouvriers (6%) que chez celle des enfants de cadre (0,6%) Et un cadre supérieur a une espérance de vie supérieure de sept ans à celle d'un ouvrier !

Des inégalités sociales... aux inégalités de santé.

A Toulouse, comme dans la plupart des villes, les indicateurs de santé sont plutôt favorables si l'on considère les sacro-saintes moyennes en population générale. Pourtant, des écarts importants sont observés pour ces indicateurs, d'une catégorie socio-professionnelle à l'autre et selon les quartiers. Face à ces constats, la ville a souhaité s'impliquer et impliquer ses partenaires, à travers la démarche de Plan Municipal de Santé : un cadre d'intervention a été défini qui retient

cinq priorités de santé pour l'action municipale, qui sont aussi le fruit d'un travail collectif des représentants de différents secteurs de la politique municipale (éducation, sports, politiques de solidarités, petite enfance, écologie urbaine, etc.), de partenaires institutionnels ou professionnels (Etat, Assurance Maladie, médecins,...), d'associations et de citoyens.

Dans ce contexte et tout en s'appuyant sur ses compétences, la Ville invite tous ceux qui le souhaitent à agir avec elle au bénéfice des plus vulnérables, par la promotion de la santé, l'éducation pour la santé, et la prévention, sur l'accès aux dispositifs de dépistage ou de soins existants, pour favoriser des comportements bénéfiques à la santé en matière de nutrition ou de consommation d'alcool, etc. La rentrée est un moment fort pour rappeler que ce plan est désormais entré dans la phase de réalisation : à ce titre, des actions concrètes se mettent en place et se développent. Nous aurons l'occasion d'en présenter régulièrement dans les prochains numéros de la Lettre de la CMS.

Dans ce temps où le gouvernement remet en cause les principes fondateurs de la Sécurité Sociale et de la solidarité nationale, nous illustrons avec le Plan Municipal de Santé notre volonté de faire de Toulouse une ville solidaire et impliquée dans la réduction des inégalités de santé.

Monique DURRIEU,
 Adjointe au Maire
 En charge de la
 Santé Publique



2 Journée mondiale
 prévention du suicide

Réunion sur le Syndrôme
 des Jambes sans Repos

3 Maladie de Parkinson :
 aidez la recherche

Colloque de l'association
 de la Cause Freudienne

4 Journée Mondiale
 des Sourds

Semaine Européenne
 de la Mobilité

5 Journée Mondiale
 de la maladie
 d'Alzheimer

Des bénévoles pour
 Trait d'Union

6 Expos du mois :
 « Obscure-Clarté »
 et France-Alzheimer

7 Expos du mois :
 Alexandra Loundine
 et l'Institut des Jeunes
 Aveugles

8 Rendez-vous du mois

Samedi 10 septembre, « Rencontre à Utopia – Tournefeuille pour la prévention du suicide »

On estime à un million, le nombre de personnes qui se suicident chaque année, dans le monde. Un suicide toutes les 40 secondes et une tentative toutes les 3 secondes : une mortalité plus importante en nombre que celle causée par tous les conflits armés !

Depuis 9 ans, l'OMS, Organisation Mondiale de la Santé, et l'Association Internationale pour la Prévention du Suicide ont instauré le 10 septembre, comme Journée Mondiale de Prévention du Suicide pour sensibiliser toutes les sociétés à cette question.

Un collectif à l'écoute au cinéma Utopia de Tournefeuille

Cette année, le collectif UNPS Midi-Pyrénées, Union Nationale pour la Prévention du Suicide, réunissant ALMA 31, ASP Deuil, Astrées, Jonathan Pierres Vivantes, La Porte Ouverte, Recherche et Rencontres, S.O.S Amitié Toulouse Midi-Pyrénées, UNAFAM, s'associe à cette journée mondiale, en partenariat avec les cinémas UTOPIA.

Le collectif UNPS Midi-Pyrénées rencontrera toute la journée, dans le

hall du cinéma UTOPIA de Tournefeuille, les visiteurs afin de les sensibiliser à ce mal de société.

A 16h30, avec la projection du film documentaire "J'ai (très) mal au travail" de Jean-Michel CARRÉ, les spectateurs pourront ainsi débattre avec les représentants du collectif UNPS de la prévention du suicide.

CONTACT – INFORMATIONS

Recherche et rencontres
05.61.25.61.40
unps.midi-pyr@laposte.net



Samedi 10 septembre, à la CMS, Une réunion pour mieux faire connaître le Syndrome des Jambes sans Repos ou « impatiences »

Le syndrome des jambes sans repos, listé parmi les maladies du sommeil, est une maladie dont l'origine est neurologique. Maladie fréquente, touchant environ 8,5% de la population, les « impatiences » sont encore très mal connues du grand public et même, parfois, du corps médical. Leurs symptômes, démangeaisons, brûlures, piqûres, reptations dans les muscles, n'apparaissent qu'au repos et obligent à bouger sans cesse les jambes voire les bras dans leurs formes les plus sévères.

Ils empêchent les personnes de trouver le sommeil voire les réveillent. Aujourd'hui, des traitements permettent aux patients de les soulager et de nombreux médecins généralistes et neurologues s'investissent pour mieux accompagner les personnes souffrant de ce syndrome.

Le concours de deux neurologues de l'unité du sommeil de l'hôpital Rangueil.

L'AFSJR, Association Française des Personnes Affectées par le Syndrome des Jambes sans Repos, réunit aujourd'hui près de 2 700 membres sur toute la France.

Aidé par un Conseil Scientifique, l'AFSJR poursuit son action pour faire reconnaître cette maladie, informer malades et médecins.

En cette rentrée de septembre, la réunion annuelle des adhérents des départements de la Haute-Garonne, de l'Ariège et du Tarn est organisée, le samedi 10 septembre 2011, à la Communauté Municipale de Santé, 2 rue Malbec à Toulouse, de 14h00 à



18h00, en présence des Docteurs TIBERTIBERGE et MONTEMAYOR, neurologues de l'unité du sommeil de l'hôpital de Rangueil.

CONTACT – INFORMATIONS

Catherine GEYER, présidente de l'AFSJR
03 88 30 37 24 - 06 88 83 20 43
catherine.geyer@afsjr.fr
Elisabeth LEMARCIS-SOULA,
correspondante régionale 09-31-81
09.66.87.78.68 - 06.07.33.98.66
elisabeth.soula@wanadoo.fr

Du 19 au 25 septembre, « Aidez la recherche sur la maladie de Parkinson en jouant au golf »

Dans le cadre de l'Open International de Golf de Seilh, du 19 au 25 septembre, des rencontres seront organisées entre le public et des professionnels de santé afin de mieux faire connaître la maladie de Parkinson.

Qui peut être atteint ? Est-ce une maladie de personne âgée ? Peut-on en guérir ? Quels sont les symptômes ? Quels sont les traitements ? Où en est la recherche ?

Ce sont toutes ces questions auxquelles des infirmières, kinésithérapeutes, médecins ou autres professionnels de santé pourront répondre sur le

stand du Lions Club au cours de cette semaine.

Un tournoi et des cours de découverte de golf pour le programme ETPARK

Pour les licenciés de golf, un tournoi est organisé le jeudi 22 septembre après-midi et pour les non licenciés, des cours de découverte seront proposés tout au long de la semaine. Sachez que les fonds récoltés par le Lions Club lors de ces deux événements et de la soirée de clôture, le 23 septembre, seront reversés au programme ETPARK, programme d'Education Thérapeutique



pour le patient atteint de maladie de Parkinson.

Rendre la personne compétente pour qu'elle gère mieux sa maladie au quotidien, voilà l'objectif de ce programme d'éducation thérapeutique, prometteur et plein d'avenir, réalisé depuis 3 ans, au service de neurologie au CHU de Toulouse-Purpan par l'équipe du Dr BREFEL-COURBON.

CONTACT – INFORMATIONS

Marie-Claire Tortet,
responsable régionale Midi-Pyrénées
France Parkinson
05.61.49.93.33
g.tortet@free.fr

Samedi 24 septembre, colloque de l'Association de la Cause Freudienne « Ce qui se dit et ce qui s'écrit dans la psychanalyse »



Fondée en 1980 par Jacques Lacan, l'ACF, Association de la Cause Freudienne, promeut en France et en Belgique, l'étude de la psychanalyse ainsi que « les connexions tant théoriques que pratiques avec les disci-

plines qui lui sont affines, et ce, en conformité avec les finalités de l'Ecole de la Cause Freudienne et en coordination avec ses activités ».

L'ACF - Midi Pyrénées prend place

dans la cité, dans des lieux culturels, en proposant des rencontres-débats dans des librairies, des théâtres, des cinémas, des galeries d'art ou encore des conférences, des séminaires et des échanges ouverts à un large public.

« Les mots, ces êtres de chair » : un colloque autour des 30 ans de Lacan

Ainsi, le colloque " Ce qui se dit et ce qui s'écrit dans la psychanalyse", organisé par l'association, réunira psychanalystes et écrivains tels que Dominique Hermitte, Marie-Christine Bruyère, Maire-Agnès Macaire, Stella Harrison, Philippe Lacadée et Esthela Solano-Suarez le samedi 24 septembre à l'hôtel Palladia, 271 avenue de Grande-Bretagne, à Toulouse. Inscription requise.

CONTACT – INFORMATIONS

<http://acfmp.wordpress.com/le-colloque>

Du 19 au 24 septembre, Edition 2011 des Journées Mondiales des Sourds : mettre en avant la culture sourde

En concertation avec les associations locales, AST, APES, Psysurdus, Interprétis, Sémyosys, AMDS, FMUS, Activity, l'association Act's, Actions culturelles pour tous en Signes, organise les JMS, Journées Mondiales des Sourds, à Toulouse, du 19 au 24 septembre.

Les JMS ont pour but premier de rendre visible la communauté sourde, de la faire connaître en montrant ses réalités. Ces journées permettent d'attirer l'attention des politiques, des autorités et du public en général sur les réussites et les difficultés que la communauté sourde rencontre. Comme partout ailleurs dans le monde, les sourds continuent d'œuvrer à la reconnaissance pleine et entière de leur langue naturelle. Langue visuelle dont la pratique et la diffusion sont indispensables à l'intégration sociale des sourds !

« En silence, dépassons le mur du son ! », le slogan de ces JMS

Cette année, ces Journées toulousaines mettront en avant la culture sourde, avec une dimension créative et artistique, autour des valeurs universelles de mixité, de citoyenneté et d'échanges.

Au programme de la semaine du 19 au 24 septembre, il vous sera possible :

- de découvrir le surdisme : un mouvement artistique sourds au musée des Abattoirs, suivi d'un repas au Vélo sentimental,
- des projections de courts métrages avec les Vidéophages,
- des visites et des conférences dans différents lieux de la ville.



Ces journées se clôtureront par une immersion dans un musée vivant, des initiations gratuites à la langue des signes française, des présentations artistiques et un flash mob signé à 16h avec Samba Résille, le samedi 24 septembre, sur l'esplanade François Mitterrand (métro Jean Jaurès).

L'ensemble des actions du collectif JMS sont bilingues langue des signes française / français.

Retrouvez le programme complet sur jms.toulouse.canalblog.com !

CONTACT – INFORMATIONS

Act's
05.61.20.05.04
accueil@acts31.fr
www.acts31.fr

Semaine européenne de la mobilité du 16 au 22 septembre 2011, le rendez-vous incontournable pour repenser ses déplacements quotidiens !

Nous sommes plusieurs dizaines de millions à nous déplacer chaque jour pour nous rendre au travail, à l'école, faire nos courses, rendre visite à des amis... La dixième édition de la semaine européenne de la mobilité sera l'occasion, pour tous, de réfléchir aux modes de transports les plus adaptés à chacun de nos trajets.

Covoiturage, marche à pied ou vélo pour les courtes distances, auto-partage, transports en commun... autant de manière de se déplacer plus économiques et moins polluantes !

Du 16 au 22 septembre, collectivités locales, réseaux de transports,

entreprises, services publics, associations, établissements scolaires organiseront de nombreuses manifestations dans toute la France pour promouvoir ces modes de transports « doux ».

Le thème choisi cette année à Toulouse est : « le partage de l'espace public ». Le programme permet de décliner cette thématique sur chacune des journées de la semaine :

- Vendredi 16 : journée livraisons en ville, avec une table ronde réunissant les transporteurs locaux, les associations de commerçants, et les principales villes de France concernées par cette problématique.

■ Samedi 17 et dimanche 18 : journées du patrimoine et sorties vélo liées au patrimoine toulousain.

■ Lundi 19 : journée vélo et handicap.

■ Mardi 20 : journée auto-partage, inauguration de la nouvelle station des Arènes.

■ Mercredi 21 : journée sans voiture avec la participation des commerçants du centre ville.

■ Jeudi 22 : journée sécurité routière, avec une présentation de simulation de chocs entre un scooter et une voiture aux collégiens et lycéens toulousains.

Pour compléter l'ensemble de ces actions, une signalétique spécifique pour les piétons va permettre d'indiquer les directions et les temps de parcours entre les principaux centres d'intérêts du centre ville.

CONTACT – INFORMATIONS

Dominique MICHEL
Communauté Urbaine du Grand Toulouse
05 62 27 47 77
dominique.michel@grandtoulouse.fr



Le 21 septembre, dans le cadre de la journée mondiale de la maladie d'Alzheimer, les approches thérapeutiques non médicamenteuses

Meilleure connaissance de la maladie, diagnostic plus précoce... Malgré les progrès médicaux, la maladie d'Alzheimer est une pathologie dont on ne guérit pas. Se sont donc développées des actions de prise en soin, d'accompagnement relationnel thérapeutique visant à préserver les capacités et à améliorer la qualité de vie des personnes malades. Leur finalité est d'adapter, selon l'évolution de la maladie, les modalités de communication du patient (langage, parole, gestes, attitudes, etc.) tout en aidant famille et soignants à ajuster aussi leur comportement. Dans ce cadre, mobiliser la personne malade va prendre plusieurs formes, à divers moments (vie quotidienne, ateliers spécifiques, etc.).

Ainsi, lors d'une activité artistique (peinture, sculpture, dessin, etc.), les participants observent, écoutent, réfléchissent, communiquent des idées, des goûts, etc. La personne malade s'engage dans un processus thérapeutique en créant une œuvre avec le matériel d'arts plastiques, mais aussi en discutant avec le thérapeute, accompagné

de l'aidant ou du bénévole.

La musicothérapie, quant à elle, favorise l'extériorisation spontanée de sentiments conscients et inconscients : « la dimension esthétique de la musique, qui fait appel à la perception et à l'émotion, joue un grand rôle dans la prise en soin et aide inconsciemment à l'ancrage de la mémoire. Cela devient une expérience plaisante pour le patient de réentendre une mélodie... », explique Hervé PLATEL, professeur de neuropsychologie. Preuve est alors faite que s'appuyer sur les capacités affectives et émotionnelles des personnes malades leur permet de s'exprimer, de maintenir une estime de soi et de poursuivre la relation avec autrui.

Les activités de rentrée à France Alzheimer 31

Dans ce contexte, le rôle joué par l'entourage proche des malades est reconnu comme essentiel. Mais il s'agit que ces aidants développent des attitudes d'accompagnement adaptées aux besoins et aux difficultés de la personne malade, la reconnaissant comme individu à part entière, encore inséré. D'où

l'importance de les former, qu'ils soient familiaux ou professionnels. Depuis un an, France ALZHEIMER 31 a formé plus de 90 aidants familiaux.

Et, dès ce mois de septembre, l'association propose à ses adhérents de nouvelles rencontres, animées en binôme (bénévole – professionnel) : café mémoire, ouvert à tous (aidants, malades et toute personne intéressée) ; haltes relais, à l'intention des adhérents – aidants, accompagnés de leur parent malade. Ces activités seront réparties sur la Haute Garonne, en partenariat avec les intervenants locaux (SSIAD, CCAS, etc.)

Enfin, les bénévoles de FA31 seront aussi présentes dans le train ALZHEIMER qui stationnera en gare Matabiau, le 30 septembre ; et le 21 septembre, l'association organise, salle du Sénéchal à Toulouse, une conférence, dont le programme est présenté en page 6 de ce numéro.

CONTACT – INFORMATIONS

France Alzheimer 31
05 61 21 33 39
www.francealzheimer31.org
alzheimer31@orange.fr

Recherche des bénévoles pour Trait d'union !

L'AFAC, Association pour la Formation et l'Aide à la Communication, oeuvre à l'autonomie des personnes par la formation, l'animation et l'accompagnement en concevant et réalisant des activités qui visent l'acquisition de savoirs et de savoir-faire et l'équilibre personnel. Au-delà du service immédiat, consistant à rédiger le courrier des détenus-es, l'objectif de Trait d'Union est de travailler l'entrée en formation ou la scolarisation et ainsi la (re)prise d'autonomie.

L'AFAC recrute des bénévoles pour "Trait d'union", son service d'écrivain public à la Maison d'Arrêt de Seysses.

Les bénévoles doivent être psychologiquement solides et bien dans leur vie. Ils doivent pouvoir supporter l'enfermement et la réglementation, faire preuve de diplomatie, de détermination et savoir travailler en équipe. Enfin, ils doivent avoir plus de 20 ans et être disponibles les lundis et/ou

mardis en journée. Les qualités requises sont l'écoute, la compréhension des relations humaines, la réactivité et la capacité d'adaptation.

L'AFAC assure une permanence chaque vendredi de 9h00 à 13h00, à la CMS, 2 rue Malbec, Toulouse.

CONTACT – INFORMATIONS

associationfac@voila.fr
06.65.11.32.98
<http://afac.association.free.fr/>

Du 5 au 26 septembre, « Obscure-Clarté »

« Obscure-clarté » est une exposition mise en place par le collectif « La Galery », composé de trois artistes toulousains. Chacun d'eux a une pratique bien à lui, afin de donner une lecture différente d'un même thème : « La Lumière dans son côté sombre ».

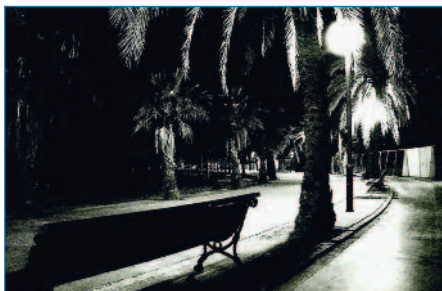
La photographie est mise en scène par Vincent Stocco. Par ses sujets en apparence assez simples, il suggère une ambiance sombre et mystérieuse ponctuée d'une lumière douce, parfois forte, venant souligner une poésie enfantine dans sa façon de montrer la ville, les gens et la nature.

La sculpture est présente grâce à Yves Frapech. Sculpteur sur fer, il allie



le bois à ses dernières oeuvres. Mais la thématique reste au niveau de la posture d'un personnage, un geste ou un mouvement qui signifie une volonté, une pensée, une action. Utilisant du fer à béton lisse forgé, mis en forme et poli, ses créations minimalistes sont un travail sur la posture et l'émotion qu'elles suscitent. La série Jean de la Lune par son épure ouvre l'imagination quasi animale dans les non-dits de la rencontre originelle.

Enfin, la peinture de Julien Jomard, artiste utilisant soit cette technique soit le dessin, nous invite ici à prendre un peu de recul sur l'actualité et sur certains événements de Toulouse. Par le biais des couleurs et de la lumière, ces faits prennent alors une toute autre signification et nous font imaginer un instant ce que pourrait être une obscure-clarté. Une dualité dans la vie, et la recherche de la lumière qui symbolise la sortie, la voie vers un espoir ! Ce travail de composition à trois les amène à changer de regard. Chaque artiste est unique en sa façon de voir, ce regard crée lien avec



la maladie dans la crainte de l'oubli, la disparition, la perte des sens. Préoccupations d'artistes, qui luttent pour ne pas perdre leur façon de créer et de penser.

Pour cette exposition, le collectif « La Galery » s'est associé à France Alzheimer 31, qui accompagne malades et aidants familiaux. Cette collaboration a pour objectif de démontrer qu'en pratiquant une activité artistique, la personne malade s'engage aussi dans un processus thérapeutique.

Du 5 au 26 septembre, de 9h00 à 17h00, la salle d'exposition de la CMS vous fera découvrir trois arts différents mais réunis pour une même cause : la Maladie d'Alzheimer. Son entrée est libre et gratuite. Le collectif « Le Galery » et les membres de France Alzheimer vous attendent au vernissage d'Obscure Clarté le mardi 6 septembre à 18h00, à la CMS, 2 rue Malbec à Toulouse.

CONTACT - INFORMATIONS
Collectif Le Galery
<http://www.galerie-galery.org>

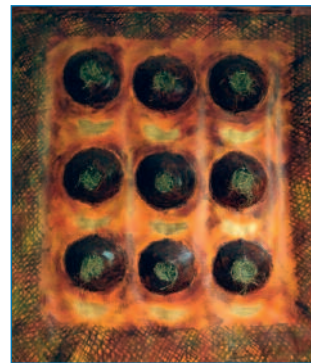
Conférence de Fance Alzheimer 31

La conférence, organisée le 21 septembre après midi, salle du Sénéchal, sera consacrée aux « thérapies non médicamenteuses dans la maladie d'Alzheimer », avec au programme :

■ « Apport de la musicothérapie dans l'accompagnement de la maladie d'Alzheimer », par Stéphane GUERIN, musicothérapeute et le Dr Christophe

ARBUS, chef d'un projet de recherche au Gérontopôle de Toulouse

■ Table ronde sur les approches non médicamenteuses avec la participation du Pr Jean-Louis ALBAREDE, du Dr Thierry VOISIN, du Dr Michèle MICAS, de Ginette ARIAS présidente de FA31, ainsi que plusieurs intervenants spécialistes toulousains qui nous feront partager leurs expériences.



En ces périodes où notre civilisation semble se rattacher plus que jamais à une course éperdue vers un monde superficiel, faits d'apparences, de poudre aux yeux, d'illusions et où nous négligeons de plus en plus ce qui est essentiel, nos racines, notre capacité à aller à la rencontre de ce bien commun à tous les hommes... La Terre sur laquelle se pose et se repose chacun d'entre nous ; sans aucune distinction, cette nature, profonde et mystérieuse dont nous sommes tous issus, qui a tant de choses à nous enseigner et que nous négligeons, Alexandra Loundine a choisi d'en écrire l'hymne en couleur et en matière.

A travers le sable, les éléments végétaux, minéraux, la toile, qui prend des allures de cuir ou de terre cuite tout en devenant bas ou haut relief, se laisse deviner sous les mains de ceux, pour qui « l'essentiel est invisible pour les yeux » ! La nature est bien faite, et la nature c'est nous ! Lorsque nous sommes privés d'un sens, nous en découvrons un autre. Ainsi, un bien aussi précieuse que la vue, lorsqu'il nous est ôté nous oblige à voir l'essentiel avec le coeur. Comme le disait R.M Rilke : « Les oeuvres d'art sont d'une infinie solitude; rien n'est pire que la critique pour les aborder. Seul l'amour peut les saisir, les garder, être juste envers elles ».

Une rencontre profonde avec l'Institut des Jeunes Aveugles

Le regard des malvoyants et non-voyants sur la peinture de cette artiste

Du 26 septembre au 21 octobre, « On ne voit bien qu'avec le cœur »

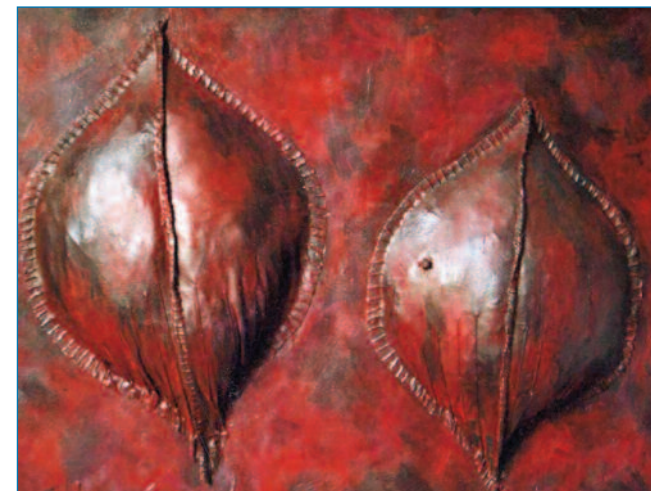
fût sans doute parmi les plus profonds qu'il lui eut été donné de rencontrer. Ainsi, elle a pensé à cette rencontre, à travers sa peinture, à la Communauté Municipale de Santé, en lien avec l'Institut des Jeunes Aveugles.

Fondé en 1866, ce centre d'éducation spécialisée pour déficients visuels, situé au 37 rue Montplaisir, à Toulouse, reçoit des enfants aveugles et malvoyants et des adultes en formation professionnelle. Le projet d'établissement est basé sur des projets personnalisés, avec une participation active des familles, et mis en oeuvre par une équipe pluridisciplinaire : pédagogique, éducative, médicale, paramédicale, psychologique et sociale.

Du 26 septembre au 21 octobre, de 9h00 à 17h00, plongez vous dans l'univers sensoriel de « On ne voit bien qu'avec le coeur ». Son entrée est libre et gratuite. Alexandra Loundine et l'Institut des Jeunes Aveugles vous invitent au vernissage de l'exposition le mardi 27 septembre à 18h00, à la CMS 2 rue Malbec à Toulouse.

CONTACT - INFORMATIONS

Alexandra Loundine
05.61.41.03.65
<http://alexandaloundine-peintures.blogspot.com/>
Institut des Jeunes Aveugles
Madame Muratet - 05.61.14.82.22
<http://www.ija-toulouse.cict.fr/>



à la cms Permanence de l'ABMP

L'association Anorexie Boulimie Midi-Pyrénées, ayant entre autres buts, l'aide aux familles et proches confrontés à l'anorexie et/ou à la boulimie, vous informe que sa permanence d'accueil et ses groupes de paroles, gratuits, sans engagement et sans inscription, reprennent dès le 3 septembre 2011. L'accueil physique est assuré tous les mercredis de 14h30 à 16h30, sauf pendant les vacances scolaires. Ces groupes de parole sont assurés le 1^{er} samedi du mois de 10h à 12h, à la CMS, 2 rue Malbec à Toulouse.

CONTACT - INFORMATIONS

Du lundi au samedi de 10h à 12 h :
06.44.23.32.14 - abmp@yahoo.fr
<http://www.abmp31.fr/>

Vendredi 30 septembre, de 9h à 19h, Le Train Alzheimer à la Gare Matabiau

La Société des Trains Exposition (filiale SNCF), en partenariat avec toutes les principales associations et fondations nationales concernées par la maladie d'Alzheimer a fait circuler, en 2010 la première édition du Train Alzheimer. Ainsi, pour sa deuxième édition, le Train fera le tour des régions du 21 septembre au 6 octobre et posera ses valises à la Gare Matabiau, le vendredi 30 septembre, de 9h à 17h. L'accès est libre et gratuit. Tout au long de la journée, conférences et projections de films seront destinés aux malades et aux aidants.

CONTACT - INFORMATIONS

01.75.42.97.04
Marion.defargues@ewenements.com

à la cms Permanence du Mouvement Vie Libre

L'association Mouvement Vie Libre, composée d'anciens malades alcooliques ou abstinentes volontaires et de sympathisants, consacre une grande partie de ses activités à aider, accompagner et orienter vers les soins les malades en difficulté avec l'alcool. Elle aide par son expérience les personnes qui le demandent à se libérer du piège de l'alcool. A Toulouse, l'association tient une permanence à la CMS 2 rue Malbec, dans la salle n°1, les 2^{ème} et 4^{ème} samedis du mois de 14h à 17h. A noter que le Mouvement est également formateur en alcoologie.

CONTACT - INFORMATIONS

Yves CLOTTE : 05 61 84 76 84

à la cms Réunion d'informations de la Maison du Diabète

La Maison du Diabète propose deux informations : le lundi 19 septembre sur le thème « L'alimentation, n'en faites pas tout un plat », animée par une diététicienne, et le lundi 26 septembre à 14h30, sur le thème « Découverte et mécanisme du diabète de type 2 », animée par une diabétologue.

Ces réunions d'informations, ouvertes à tous, se tiendront à la CMS, 2 rue Malbec, à 14h30. Entrée gratuite mais inscription requise.

CONTACT - INFORMATIONS

Inscriptions au 05.61.12.17.17

Service Universitaire de Psychiatrie de l'Enfant et de l'Adolescent, des groupes d'entraide pour les enfants endeuillés de parents

Le Réseau Enfant-Do, le Service Universitaire de Psychiatrie de l'Enfant et de l'Adolescent met en place, grâce au soutien de la Fondation APICIL, des groupes pour les enfants endeuillés de parents. L'objectif de ces groupes d'entraide est de mieux connaître ses propres ressources et expérimenter le soutien que l'on peut trouver en cas de difficultés. Les ateliers mensuels, d'une durée de 1h30, débutent en septembre 2011, à partir de 18h00, à la Grave.

CONTACT - INFORMATIONS

05.61.77.80.54
histoiredenparler@hotmail.fr
www.histoiredenparler.fr

Samedi 24 septembre, de 8h30 à 17h, VIII^{ème} Journée de l'Association Midi-Pyrénées de psychanalyse et de psychothérapie psychanalytique de l'enfant et de l'adolescent

« Entre solitude et isolement... De la nostalgie chez l'enfant et l'adolescent » sera le thème de cette journée, sous la présidence, la matinée, de Nicole Cadaux-Marty, présidente de l'association et l'après-midi, du Pr. Jean-Philippe Raynaud, pédopsychiatre. Autour de nombreux intervenants, la solitude dans son rapport spirituel, à la relation d'inconnu, à la mort, à la folie, à la douleur physique chez l'enfant et l'adolescent, en résonance à l'inquiétante étrangeté du soignant, sera proposée à la réflexion durant cette journée, de 8h30 à 17h, salle du Sénéchal, 17 rue de Rémusat à Toulouse. Inscription requise.

CONTACT - INFORMATIONS

05.61.62.33.62
ampepa31@gmail.com

MAIRIE DE  TOULOUSE
www.toulouse.fr



cms.
La Lettre de la Communauté Municipale de Santé

Directeur de la publication
Monique DURRIEU, adjointe au Maire déléguée à la santé publique

Rédacteur en chef
Dr Valérie CICHELERO, médecin-directeur du SCHS

Coordination-rédaction
Nadège SAINT-MARTIN, adjointe au chef de service
Dr Ivan THEIS, chef de service

SCHS/CMS
2 rue Malbec
31000 Toulouse
Tél. : 05 61 22 21 80
Télécopie : 05 61 22 31 12

Dépôt légal : septembre 2011.
PAO, maquette et impression :
Imprimerie du Grand Toulouse

Crédit photographique :
Direction de la communication de la Ville de Toulouse :
Emmanuel GRIMALTI, Joachim HOCINE, Patrice NIN
Service Communal d'Hygiène et de Santé
Associations

Alain DUMOULIE : 05 61 84 90 62
alain.dumoulie@wanadoo.fr